

# HS1B/2B形 安全スイッチ

## 防護扉を開けると機械が停止。

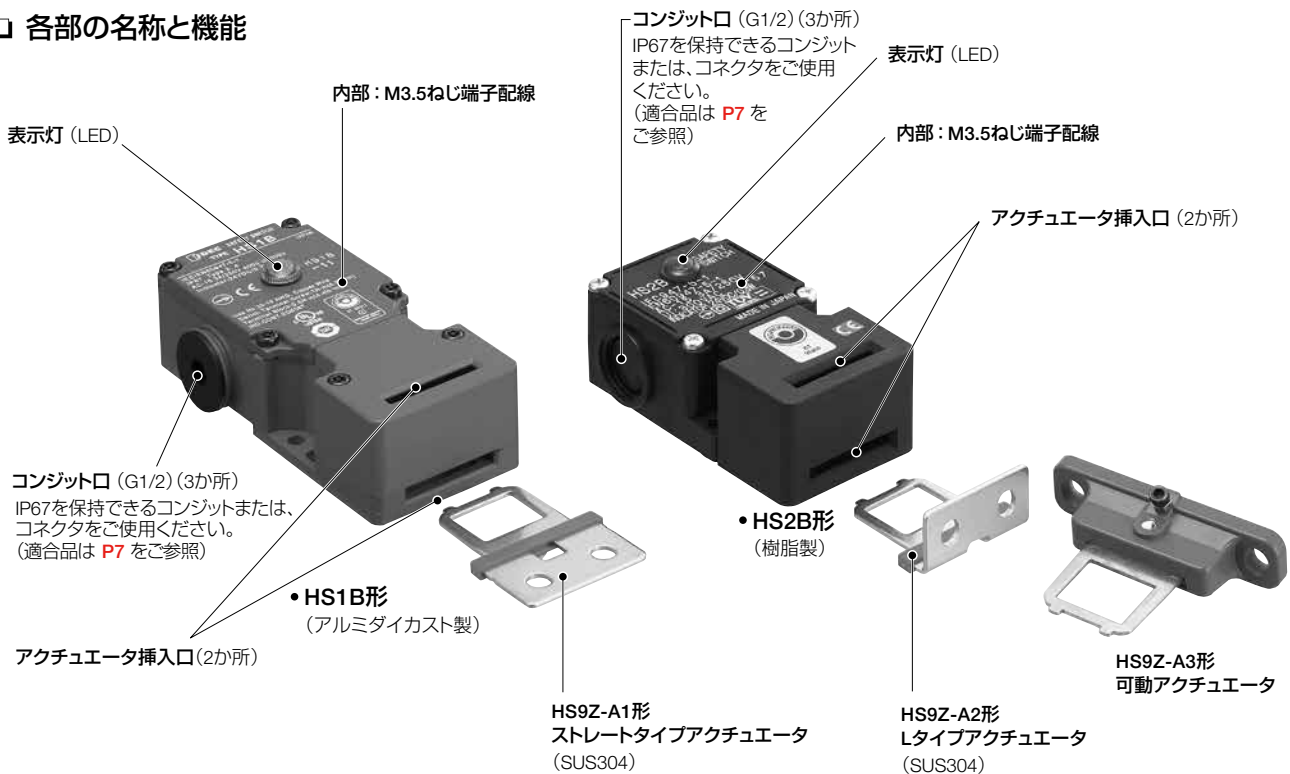
- スイッチ本体とアクチュエータが分離しているため、スイッチを機械本体に、アクチュエータを扉に取り付けることにより、確実に安全ガードの開閉を検出。
- 接点部はIP67 (IEC 60529) 保護構造。
- NC接点は直接開路動作機能。(IEC/EN60947-5-1)
- 専用アクチュエータで、無効化防止。(ISO14119, EN1088)
- 安全ガードに取付け、危険ゾーンへの進入を検出。
- アクチュエータの挿入は2方向から可能。コンジット口は3か所あり、3方向からの配線が可能。
- HS1B形はアルミダイカスト製堅牢タイプ。
- HS2B形は樹脂製タイプ。



- 規格認証製品の詳細は弊社ホームページをご覧ください。



### □ 各部の名称と機能



### □ 定格

#### 接点定格

定格絶縁電圧 (Ui)			300V (LED－アース間：60V)		
定格通電電流 (Ith)			10A		
定格使用電圧 (Ue)			30V	125V	250V
定格使用電流 (Ie (*1))	交流 AC	抵抗負荷 (AC-12)	10A	10A	6A
		誘導負荷 (AC-15)	10A	5A	3A
	直流 DC	抵抗負荷 (DC-12)	8A	2.2A	1.1A
		誘導負荷 (DC-13)	4A	1.1A	0.6A

- 最小適用負荷 (参考値) = AC/DC3V・5mA  
(使用可能領域は使用条件や負荷の種類によって、変動する場合があります。)

\*1) 安全規格認証定格 / A300 : AC-15 3A/250V

#### 表示灯

定格使用電圧	DC24V
定格電流	10mA
光源の種類	LED球
レンズ色	R (赤)、G (緑)

- レンズの交換はできません。

## □ 種類 [形番]

### 本体

販売単位：1個

形式	接点構成	表示灯の有無	形番 (ご注文形番)
HS1B形	1NC-1NO 	—	<b>HS1B-11R</b>
		○	<b>HS1B-114R-※</b>
	2NC 	—	<b>HS1B-02R</b>
		○	<b>HS1B-024R-※</b>
HS2B形	1NC-1NO 	—	<b>HS2B-11NB</b>
		○	<b>HS2B-114NB-※</b>

接点構成はアクチュエータが挿入された状態を示します。

- トルクスねじ用特殊レンチ（HS9Z-T1形）はHS1B形本体に付属しています。
- 形番の※には表示灯の指定記号が入ります。（赤：R、緑：G）
- アクチュエータは本体に付属していませんので所定の形番にてご注文ください。
- 標準価格については当社ホームページをご覧ください。

### アクチュエータ

販売単位：1個

形式・名称	形番 (ご注文形番)
ストレートタイプ	<b>HS9Z-A1</b>
Lタイプ	<b>HS9Z-A2</b>
可動タイプ	<b>HS9Z-A3</b>

### アクセサリ

販売単位：1個

形式・名称	形番 (ご注文形番)
トルクスねじ特殊レンチ（HS1B用）	<b>HS9Z-T1</b>
コンジット口用プラグ（HS2B用）	<b>HS9Z-P1</b>

## □ 性能仕様

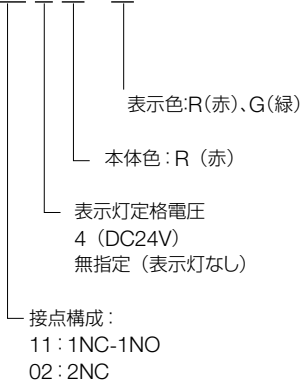
適用規格	ISO14119 IEC60947-5-1 EN60947-5-1 (TUV認証) GS-ET-15 (TUV認証) UL508 (ULリスティング認証) CSA C22.2 No.14 (c-ULリスティング認証)
用途規格	IEC60204-1/EN60204-1
適用指令	2006/95/EC (低電圧指令) 及び2006/42/EC (機械指令)
標準使用状態	使用周囲温度：-20～+70℃(ただし、氷結しないこと) 相対湿度：45～85% (ただし、結露しないこと) 保存周囲温度：-40～+80℃(ただし、氷結しないこと) 使用環境：汚染度 3
インパルス耐電圧	4kV
絶縁抵抗	充電金属部-非充電金属部：100MΩ以上 (DC500Vメガにて) 充電金属部-アース間：100MΩ以上 (DC500Vメガにて) 充電金属部-充電金属部：100MΩ以上 (DC500Vメガにて) 同極端子間：100MΩ以上 (DC500Vメガにて)
感電保護クラス	HS1B：Class I (IEC61140) HS2B：Class II (IEC61140)
保護構造	IP67 (IEC 60529)
耐衝撃	耐久：1000m/s <sup>2</sup>
耐振動	誤動作：10～55Hz 片振幅：0.5mm 耐久：30Hz 片振幅1.5mm
アクチュエータ 操作速度	0.05～1.0m/s
直接開路動作 ストローク	11mm以上
直接開路動作力	HS1B、HS2B（保持機構なし）：20N以上 HS2B（保持機構あり）：36N以上
操作頻度	900回/時
機械的耐久性	100万回以上 (GS-ET-15)
電氣的耐久性	10万回以上 (操作頻度900回/時、負荷条件：AC-12 250V 6A)
条件付短絡電流	100A (250V) (*1)
質量 (約)	HS1B：280g HS2B：130g

\*1) 短絡保護装置として250V/10A速断形ヒューズをご使用ください。

## □ 形番構成

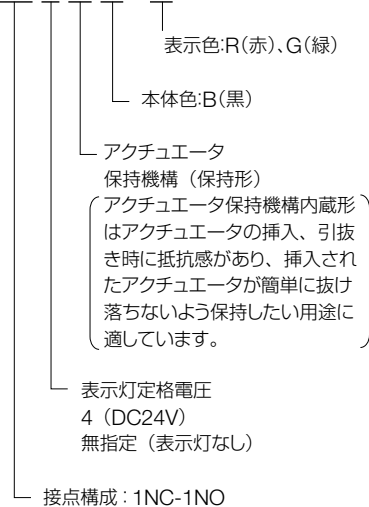
### HS1B形

**HS1B - 02 4 R - R**



### HS2B形

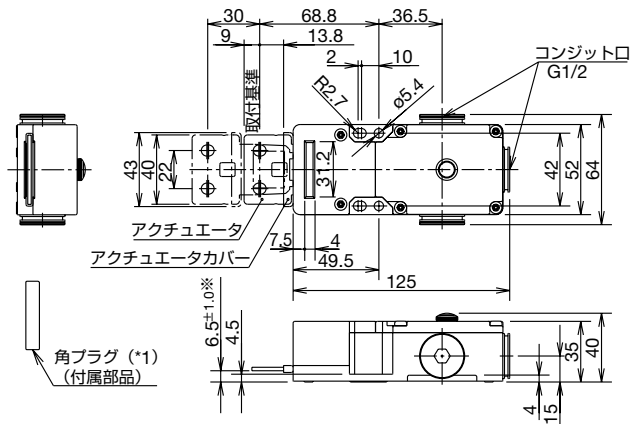
**HS2B - 11 4 N B - R**



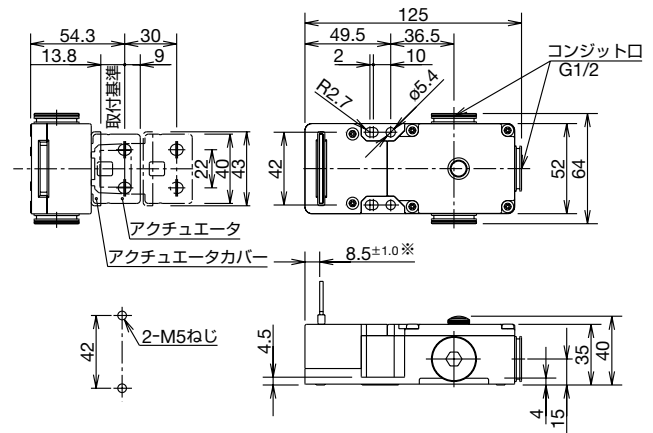
□ 外形寸法図

(単位: mm)

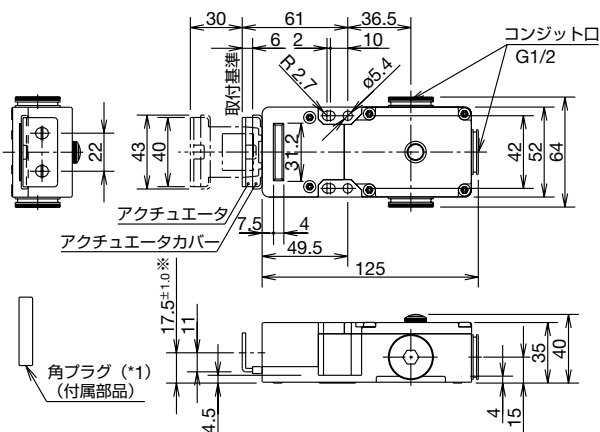
HS1B形—ストレートタイプアクチュエータ(HS9Z-A1形)使用時  
(水平方向取付け)



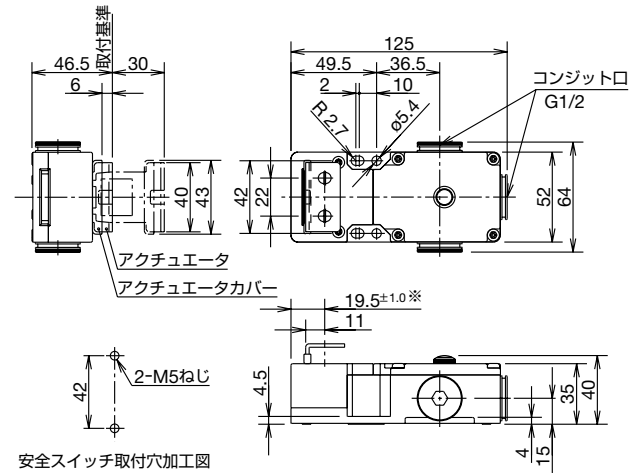
(垂直方向取付け)



HS1B形—Lタイプアクチュエータ(HS9Z-A2形)使用時  
(水平方向取付け)



(垂直方向取付け)



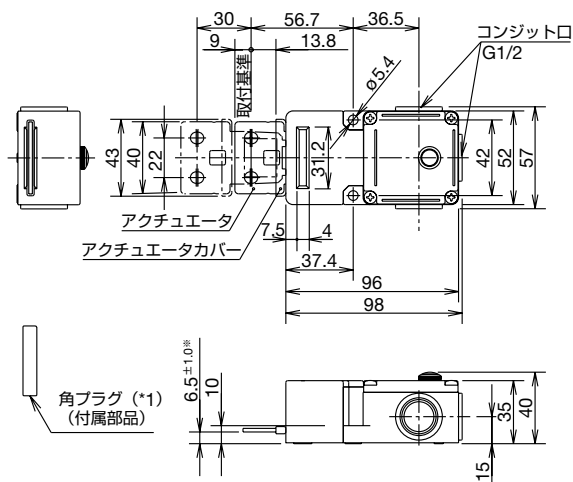
\*1) 2方向のアクチュエータ挿入口のうち、使用しない方の挿入口は、付属の角プラグでふさいでください。

※ アクチュエータセンター位置

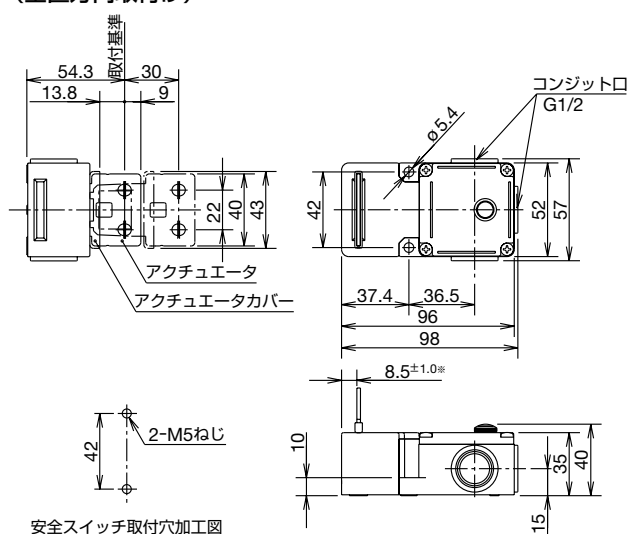
## HS2B形—ストレートタイプアクチュエータ(HS9Z-A1形)使用時

(単位: mm)

(水平方向取付け)

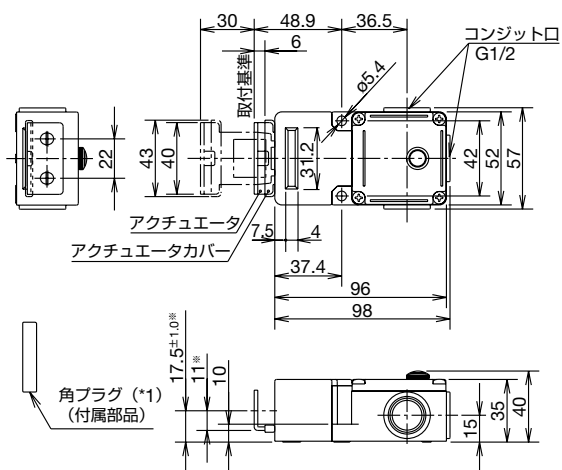


(垂直方向取付け)

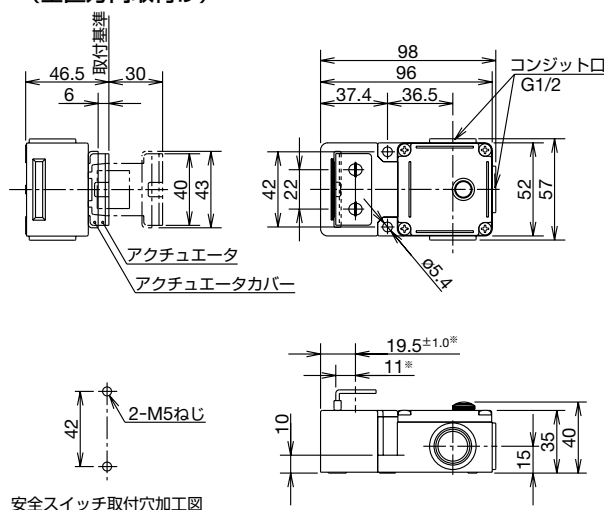


## HS2B形—Lタイプアクチュエータ(HS9Z-A2形)使用時

(水平方向取付け)



(垂直方向取付け)



\*1) 2方向のアクチュエータ挿入口のうち、使用しない方の挿入口は、付属の角プラグでふさいでください。

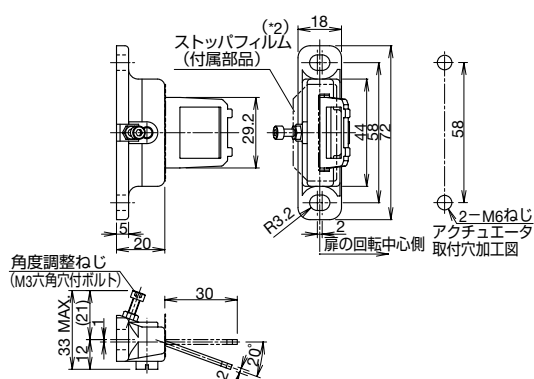
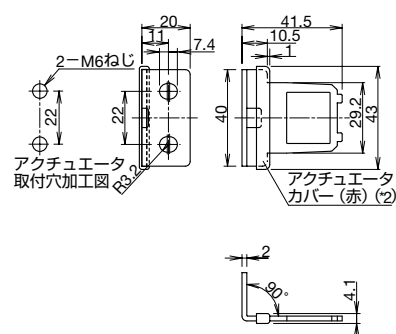
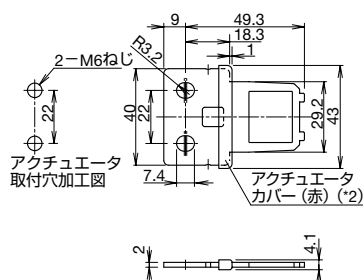
※ アクチュエータセンター位置

## □ アクチュエータの外形寸法図

ストレートタイプ (HS9Z-A1形)

Lタイプ (HS9Z-A2形)

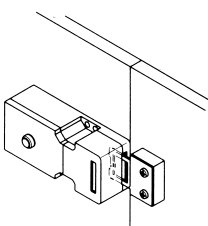
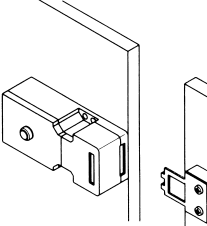
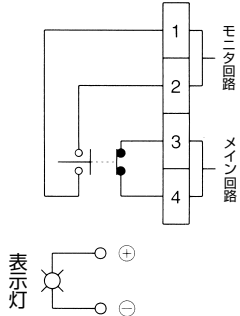
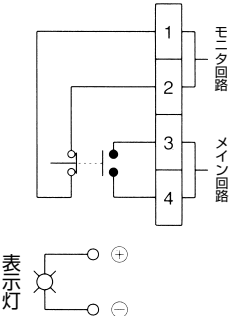
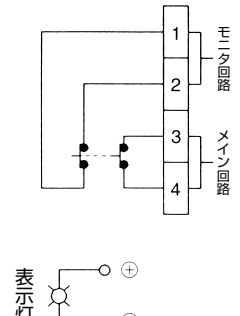
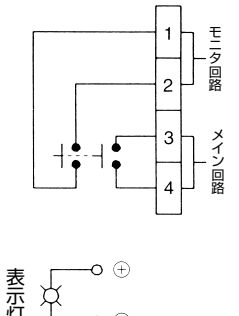
可動タイプ (HS9Z-A3形)



\*2) アクチュエータカバーおよびストップフィルムは、アクチュエータ位置決めのための部品であり、固定した後は外してください。

# □ 動作回路および動作サイクル例

## HS1B/HS2B形

安全 スイッチ 動作状態		状態1	状態2
		・扉が閉じている状態 ・機械は運転可能状態	・扉が開いている状態 ・機械は運転不可能状態
扉の 状態図			
HS1B-11・HS2B-11 (1NC-1NO)	回路図		
	メイン 回路	・3-4間 閉	・3-4間 開
	モニタ 回路	・1-2間 開	・1-2間 閉
HS1B-02 (2NC)	回路図		
	メイン 回路	・3-4間 閉	・3-4間 開
	モニタ 回路	・1-2間 閉	・1-2間 開

表示灯(LED)の端子は扉の開閉に無関係に独立していますので、必要に応じて配線してください。

## ⚠ 安全に関するご注意

- 取り付け、取り外し、配線作業および保守・点検は必ず電源を切って行ってください。感電および火災の危険があります。
- 安全スイッチと危険な動作をとまなう負荷の間にリレーを介在させる場合は、危険度合に応じて安全リレーなどを使用してリレーの二重化を行ってください。通常のリレーの場合には接点の溶着により安全の確保が損なわれる場合があります。
- 安全スイッチと危険な動作をとまなう負荷の間にプログラマブ

ルコントローラ(PLC)を介在させないでください。PLCの誤動作により安全の確保が損なわれる場合があります。

- 分解、改造ならびに安全スイッチの機能を故意に停止させるようなことは絶対に行わないでください。故障や事故の原因となります。
- アクチュエータは扉開閉時に身体へ接触しない箇所へ取り付けてください。傷害の恐れがあります。

## 使用上のご注意

- 扉の種類に関わらず、安全スイッチを扉のストッパとして使用しないでください。扉の終端部には機械的なドアストッパを設け、安全スイッチに過剰な力が掛からないようにしてください。
- 乱暴な扉の開閉等により、安全スイッチに過剰な衝撃を与えないでください。安全スイッチに $1000\text{m/s}^2$ 以上の衝撃が加わると故障の原因となります。
- 配線時、安全スイッチのフタを開ける際は、形番表示部分のフタのみ開けてください。
- 配線時および配管時、安全スイッチ内に異物・ホコリ・水などが入らないようにご注意ください。
- 異物・ホコリ等の多い場所で安全スイッチをお使いになられる場合は、保護カバーを設ける等により、異物、ホコリなどがアクチュエータ挿入口から安全スイッチ内に入らないようにしてください。安全スイッチ内に多量の異物・ホコリなどが入ると、機械部分に影響を与える可能性があり、故障の原因となります。
- 使用しないアクチュエータ挿入口は、安全スイッチ付属の角プラグで挿入口をふさいでください。
- ホコリ・湿気の多い場所、有機ガスが存在している場所、直射日光の当たる場所での安全スイッチの保管は避けてください。
- 安全スイッチ専用アクチュエータ以外のアクチュエータは使用しないでください。専用アクチュエータ以外での操作はスイッチ破損の原因となります。
- アクチュエータは切断、切削などの改造を行わないでください。故障の原因となります。
- 安全スイッチのふた取付ねじは特殊ねじを使っており、一般のドライバ等では操作できません。ふたの取外し、取付け時は安全スイッチ付属の専用レンチをお使いください。  
(HS1B形に適用)

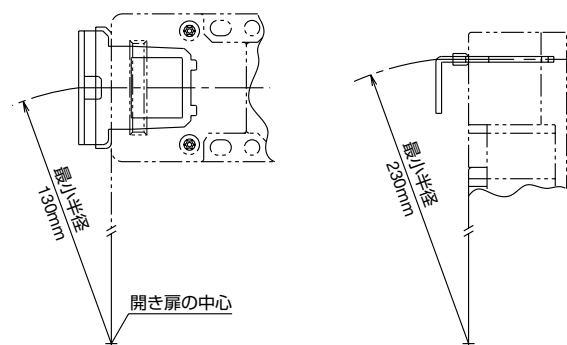
### □ 開き扉の最小半径について

安全スイッチを開き扉に使用する場合、使用可能な扉の最小半径は下図のようになります。特に回転半径の小さい扉には可動式アクチュエータ(HS9Z-A3形)をご使用ください。

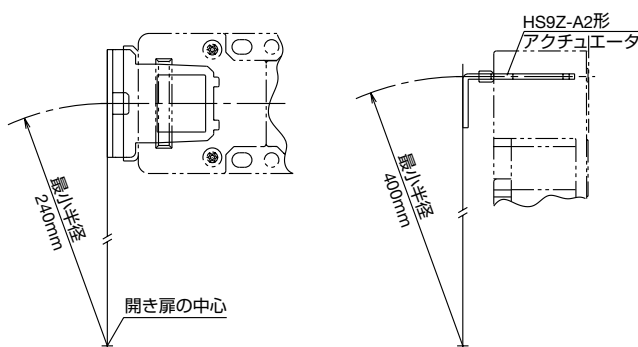
注) 下図に示す値は、扉の開閉時にアクチュエータが安全スイッチ本体と干渉しないことを前提としています。実際の開き扉においては、ガタツキや中心位置のずれが考えられますので、ご使用前に必ず実機取付けにて動作をご確認ください。

#### 固定式アクチュエータ・HS9Z-A2形使用時

(開き扉の中心を安全スイッチ接触面基準とした場合)

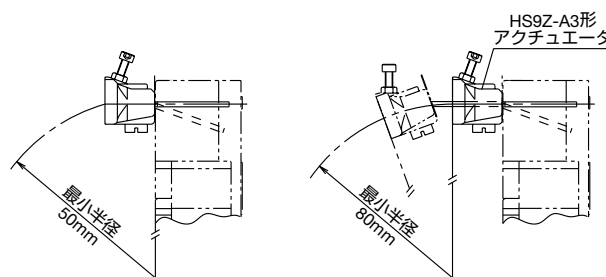


(開き扉の中心をアクチュエータ取付面基準とした場合)



#### 可動式アクチュエータ・HS9Z-A3形使用時

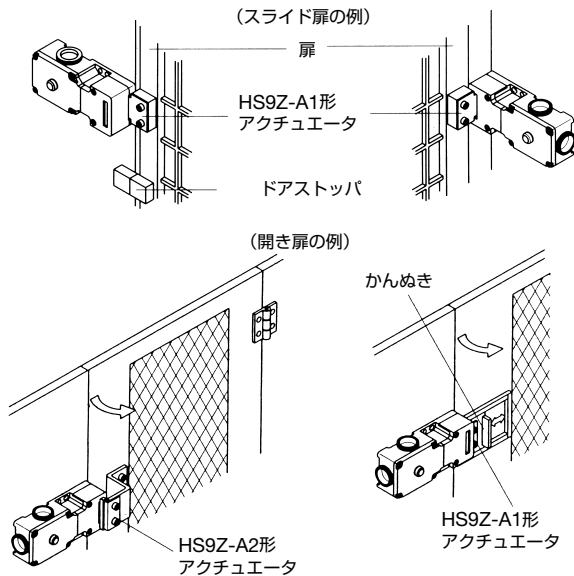
- ・開き扉の中心を安全スイッチ接触面基準とした場合：50mm
- ・開き扉の中心をアクチュエータ取付面基準とした場合：80mm



## 使用上のご注意

### □ 安全スイッチの取付け方法

- 取付けは下図を参考にしてください。
  - 安全スイッチは固定された機械設備本体やガードへ、アクチュエータは可動扉に取り付けてください。
- 安全スイッチおよびアクチュエータの両方を可動扉へ取り付ける使い方は避けてください。故障の原因となります。



### □ 取付ねじ推奨締付トルクについて

- HS1B形：4.5～5.5N・m (M5ねじ2本)
- HS2B形：3.2～3.8N・m (M5ねじ2本)
- 端子ねじ：0.9～1.1N・m (M3.5ねじ)
- アクチュエータ (HS9Z-A1/A2/A3形)  
4.5～5.5N・m (M6ねじ2本)
- 取付ボルトはお客様にてご用意ください。
- 上記の取付ねじ推奨締付トルクは、六角穴付きボルトにて確認した値です。他のねじを使用して上記値に満たない場合は、取付け後のゆるみなどについて充分ご確認ください。

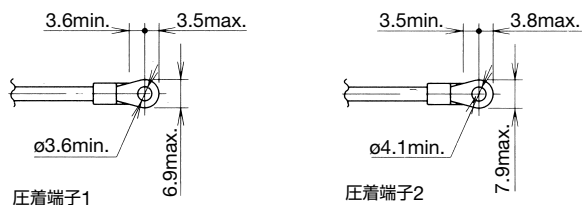
### □ 適合圧着端子について

#### HS1B形

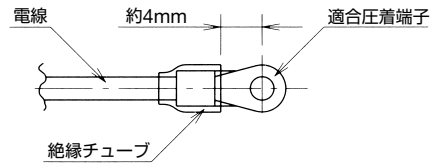
アース端子を除き下図の「圧着端子1」をご使用ください。  
アース端子には下図の「圧着端子2」をご使用ください。

#### HS2B形

全ての端子に下図の「圧着端子1」をご使用ください。



圧着端子をご使用の際は、必ず絶縁チューブを取り付けてください。



より線の場合、芯線のヒゲ線による隣接極の短絡にご注意ください。なお、ヒゲ線防止のためのはんだづけ処理は行わないでください。

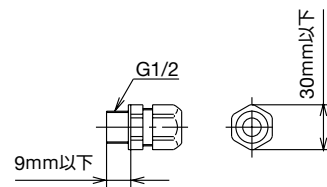
### □ 適合電線サイズ

0.5～1.25mm<sup>2</sup>

### □ 適合コネクタについて

IP67の性能を保持できるコネクタをお使いください。

#### 適合コネクタ寸法



### フレキシブルコンジット使用の場合 (代表例)

フレキシブルコンジット：VF-03 (日本フレックス製)

コンジット口サイズ	樹脂コネクタ	金属コネクタ
G1/2	—	RLC-103 (日本フレックス製)

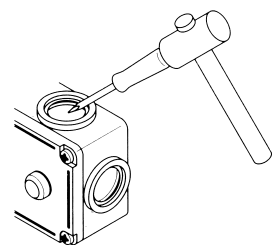
### 多芯ケーブル使用の場合 (代表例)

コンジット口サイズ	樹脂コネクタ	金属コネクタ
G1/2	SCS-10□ (星和電機製)	ALS-16 (日本フレックス製)

- 多芯ケーブル用コネクタは、ケーブルのシース外径サイズによって形式が異なります。コネクタをご購入される際、よくご確認の上ご購入ください。

### □ コンジット口の打ち抜き方法 (HS2B形)

- HS2B形のコンジット口は3か所ありますが、全て安全スイッチ本体と一体成型のコンジット口でふさいでおります。
- ご使用の際には、コネクタを取り付ける箇所のコンジット口をドライバ等で打ち抜いてください。
- 打ち抜きの際、中の接点ブロックを壊さないようご注意ください。
- コンジット口のヒビ、バリは防水性能を損なう原因となりますのでご注意ください。
- コネクタ取付位置を変更する場合は、別売のコンジット口用プラグ (HS9Z-P1形) で穴をふさいでください。



## ご注文・ご使用に際してのご承諾事項

平素は弊社販売の製品をご愛顧いただき誠にありがとうございます。  
弊社発行のカタログ・仕様書等（以下「カタログ類」と総称します）に記載された製品をご注文いただく際、下記ご承諾事項に記載の条件等を適用いたします。これらの内容をご確認・ご承諾のうえご注文ください。

### 1. カタログ類の記載内容についての注意事項

- (1) 本カタログに記載の弊社製品の定格値、性能値、仕様値は、単独検査における各条件のもとで得られた値であり、複合条件のもとで得られる値を保証するものではありません。  
また、使用環境、使用条件によって耐久性が異なります。
- (2) カタログ類に記載の参考データ、参考値はご参考用ですので、その範囲で常に正常に動作することを保証するものではありません。
- (3) カタログ類に記載の弊社製品の仕様・外観および付属品は、改善またはその他の事由により、予告なしに変更や販売の中止をすることがあります。
- (4) カタログ類の記載内容は予告なしに変更することがあります。

### 2. 用途についての注意事項

- (1) 弊社製品を他の製品と組み合わせて使用される場合、適合すべき法規・規制または規格をご確認ください。  
また、お客様が使用されるシステム、機械、装置等への弊社製品の適合性は、実使用条件にてお客様ご自身でご確認ください。弊社は、弊社製品との適合性について責任を一切負いません。
- (2) カタログ類に記載の利用事例、アプリケーション事例はご参考用ですので、ご採用に際しては機器・装置等の性能や安全性をご確認のうえ、ご使用ください。また、これらの事例について、弊社製品を使用する権利をお客様に許諾するものではなく、知的財産権を保有することや第三者の知的財産権を侵害しないことを弊社が保証するものではありません。
- (3) 弊社製品をご使用の際には、次に掲げる事項に十分注意して実施してください。
  - ① 定格および性能に対し余裕のある弊社製品の利用
  - ② 弊社製品が故障しても他に危険や損害を生じさせない冗長設計、誤動作防止設計などの安全設計
  - ③ お客様のシステム、機械、装置等に使用される弊社製品が、仕様どおりの性能、機能を発揮できるように、配電、設置されていること
- (4) 性能が劣化した状態で弊社製品を引き続き使用されますと、絶縁劣化等により異常発熱、発煙、発火等のおそれがあります。弊社製品、およびそれを使用したシステム、機械、装置等の定期的な保守を行ってください。
- (5) 弊社製品は、一般工業製品向けの汎用品として開発、製造された製品です。次に掲げる用途での使用は意図しておらず、お客様がこれらの用途で弊社製品を使用した場合、お客様と弊社との間で別途の合意がない限り、弊社は弊社製品について一切保証いたしません。
  - ① 原子力制御設備、輸送設備（鉄道・航空・船舶・車両・乗用機器など）、宇宙設備、昇降設備、医療機器、安全装置、その他生命・身体に危険を及ぼす可能性のある設備・機器など高度な安全性が要求される用途での使用
  - ② ガス・水道・電気等の供給システム、24時間連続運転システム、決済システムなど高度な信頼性が要求される用途での使用
  - ③ 屋外での設備、化学的汚染または電磁的な影響を受ける可能性のある環境での用途など、カタログ類に記載された仕様や条件・環境の範囲を逸脱して取り扱われる、または使用される可能性のある用途での使用  
なお、お客様が上記の用途での使用を望まれる場合には、必ず弊社の営業窓口までご相談をお願いいたします。

### 3. 検査

ご購入いただきました弊社製品につきましては、遅滞なく検査を行っていただくとともに、検査前または検査中の取り扱いにつきましては、管理保全に十分にご留意ください。

### 4. 保証内容

#### (1) 保証期間

弊社製品の保証期間は、ご購入後またはご指定の場所に納入後1年間といたします。ただし、カタログ類に別途の記載がある場合やお客様と弊社との間で別途の合意がある場合は、この限りではありません。

#### (2) 保証範囲

上記保証期間中に弊社側の責により弊社製品に故障が生じた場合は、その製品の交換または修理を、その製品のご購入場所・納入場所、または弊社サービス拠点において無償で実施いたします。ただし、故障の原因が次に該当する場合は、この保証の対象範囲から除外いたします。

- ① カタログ類に記載されている条件・環境の範囲を逸脱した取り扱いまたは使用による場合
- ② 弊社製品以外の原因の場合
- ③ 弊社以外による改造または修理による場合
- ④ 弊社以外の者によるソフトウェアプログラムによる場合
- ⑤ 弊社製品本来の使い方以外の使用による場合
- ⑥ 取扱説明書、カタログ類の記載に従って、保守部品の交換、アクセサリ類の取り付けなどが正しくされていなかったことによる場合
- ⑦ 弊社からの出荷当時の科学・技術の水準では予見できなかった場合
- ⑧ その他弊社側の責ではない原因による場合（天災、災害など不可抗力による場合を含む）

なお、ここでの保証は、弊社製品単体の保証を意味するもので、弊社製品の故障により誘発される損害は保証の対象から除かれるものとします。

### 5. 責任の制限

本ご承諾事項に記載の保証が弊社製品に関する保証のすべてであり、また、弊社は、弊社製品に起因して生じた特別損害、間接損害、付随的損害、または消極損害に関して、一切の責任を負いません。

### 6. サービス範囲

弊社製品の価格には、技術者派遣等のサービス費用は含んでおりませんので、次の場合は別途費用が必要となります。

- (1) 取付調整指導および試運転立ち合い（アプリケーション用ソフトの作成、動作試験等を含む）
- (2) 保守点検、調整および修理
- (3) 技術指導および技術教育
- (4) お客様のご指定による製品試験または検査

### 7. 輸出管理

弊社製品または技術資料を輸出または非居住者に提供する場合、安全保障貿易管理に関する日本および関係各国の法令・規制に従ってください。

以上の内容は、日本国内での取引および使用を前提とするものです。日本以外での取引及びご使用に関しては弊社の営業窓口までご相談をお願いいたします。また、海外のみで販売している弊社製品に関する保証は日本国内では一切行いません。

# IDEC株式会社

〒532-0004 大阪市淀川区西宮原2-6-64

 [www.idec.com/japan](http://www.idec.com/japan)

 **0120-992-336** 携帯電話・PHSの場合 050-8882-5843

- ・記載されている社名及び商品名は、各社の商標または登録商標です。
- ・仕様、その他記載内容は予告なしに変更する場合があります。



東京営業所 〒108-6014 東京都港区港南2-15-1(品川インターシティA棟14F)  
名古屋営業所 〒464-0850 名古屋市中区千種区今池4-1-29(ニッセイ今池ビル)  
大阪営業所 〒532-0004 大阪市淀川区西宮原2-6-64  
広島営業所 〒730-0051 広島市中区大手町4-6-16(山陽ビル)  
福岡営業所 〒812-0013 福岡市博多区博多駅東3-1-1(ノリツビル福岡)